

Djeca žrtve trgovine ljudima u BiH

Istraživanje o znanju profesionalaca i liste indikatora za prepoznavanje djece žrtava i potencijalnih žrtava trgovine ljudima

UVOD

Trgovina ljudima dio je nove terminologije u predstavljanju problema ropskog položaja ljudi. Zato bi najjednostavnija definicija ovog pojma glasila da je "trgovina ljudima, posebno ženama i djecom, trgovina ljudskom bijedom, te predstavlja jedan od najvećih zločina našeg doba" (Bjelica, 2001; Cockburn, 2003).

„Trgovina ljudima“ znači regrutovanje, transport, transfer, skrivanje/pružanje utočišta ili prihvata osoba, putem prijetnje ili upotrebom sile ili drugih oblika prinude, otmice, prevare, obmanjivanja, zloupotrebe vlasti ili stanja ugroženosti, davanja ili primanja novca ili beneficija za dobijanje pristanka osobe koja ima kontrolu nad nekom drugom osobom, u svrhu eksploatacije.“ (Palermo protokol, član3, UN).

Krijumčarenje ljudi se često miješa sa trgovinom ljudima. Trgovina ljudima često uključuje elemente krijumčarenja ljudi, ali nije svako krijumčarenje ljudi i trgovina ljudima. U slučaju trgovine ljudima unutar granice jedne države ili slučaj trgovine ljudima u slučajevima legalnog prelaska granice, ne postoji element krijumčarenja ljudima. Oba su krivična djela, ali ih razlikuju različiti ciljevi. Svrha krijumčarenja ljudi je da se osoba ilegalno prevede preko granice i smatra se kršenjem suvereniteta te države. Svrha trgovine ljudima je eksploatacija ljudskog bića i smatra se narušavanjem slobode i integriteta te osobe. Krijumčarenje ljudima može biti u sjeni trgovine ljudima. Primjer za ovo je kada osoba koja je ugovorila da bude prokrijumčarena u Bosnu i Hercegovinu, bez obzira na to što je platila dogovorenu sumu, pada u dužničko ropstvo i obavezana je da služi krijumčaru ili njegovim saradnicima nakon dolaska u zemlju destinacije.

Biti žrtva trgovine ljudima znači naći se u situaciji u kojoj osoba, naročito dijete, rijetko sebe definiše kao žrtvu. Postoji više složenih razloga za ovaj fenomen, od kojih su neki:

- Osoba ili dijete nije svjesno koncepta trgovine ljudima;
- Osoba ili dijete nije svjesno prava koje ima kao žrtva trgovine ljudima;
- Osjeća krivicu za sopstvenu eksploataciju;
- Osjeća sramotu zbog situacije u kojoj se nalazi;
- Osjeća strah zbog mogućih posljedica za sebe ili porodicu ukoliko bi tražio/la pomoć;
- Ne traži pomoć iz straha da će ići u zatvor ili biti deportovan/a;
- Žrtva je razvila zavistan odnos sa trgovcem ljudima (Štokholmski sindrom);
- Smatra da sada bolje živi u odnosu na situaciju prije nego što je postao/la žrtva (ekstremno siromaštvo, rat, nezaposlenost, nasilje u porodici...).

Razumijevajući prirodu problema trgovine ljudima, a posebno trgovine djecom, kao jedan od rastućih problema bosanskohercegovačkog društva, Udruženje „Zemlja djece“ Tuzla u partnerstvu sa King Badouin Foundation & GIZ, realizovalo je u 2012/13 godini projekat u okviru kojeg je jedan od osnovnih ciljeva poboljšanje identifikacije i prijavljivanja djece-žrtava trgovine u BiH. Naime, pokazalo se u periodu koji je iza nas da broj prijavljenih i dalje referiranih slučajeva djece-žrtava trgovineljudima ne

pokazuje realno stanje na terenu, odnosno da postoje ozbiljne indicije da se u stvarnosti radi o značajno većem broju djece. U okviru pomenutog projekta „Zemlja djece“ je, u saradnji sa svim strukturama koje vode dnevne centre za djecu uključenu u život i/ili rad na ulici i djecu u riziku širom BiH (Mostar, Banja Luka, Sarajevo i Zenica, osim Tuzle), kao i sa referentnim centrima za socijalni rad i Odjelom za borbu protiv trgovine ljudima u Ministarstvu sigurnosti BiH, obavila kraće istraživanje po pitanju identifikacije i prijavljivanja djece - potencijalnih žrtava trgovine ljudima, a potom, krajem 2012. godine održala radionicu sa ciljem kreiranja nacrtu indikatora koji će olakšati i usmjeriti prepoznavanje djeteta-potencijalne žrtve trgovine ljudima u Bosni i Hercegovini. Ovaj set indikatora namijenjen je svim relevantnim profesionalcima i volonterima koji rade sa djecom na terenu, kako bi lakše prepoznavali eventualne forme trgovine djecom i blagovremeno reagovali.

Istraživanje

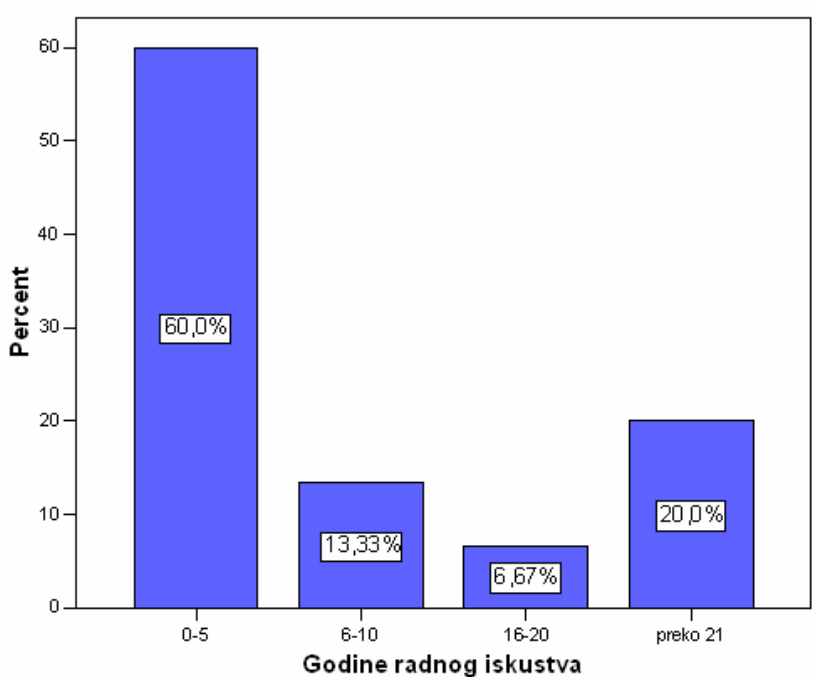
U populaciji ustanova i nevladinih organizacija koje se bave problemom trgovine ljudima u Bosni i Hercegovini osim policijskih agencija imamo i centre za socijalni rad i nevladine organizacije koje, kao prioritetan zadatak u ovom poslu imaju prevenciju, direktnu asistenciju i zbrinjavanje žrtava trgovine ljudima. U ovom istraživanju prikupili smo podatke od predstavnika centara za socijalni rad, nevladinih organizacija koje u svojim lokalnim zajednicama organizuju rad dnevnih centara za djecu ulice i djecu u riziku, pojedine pogranične centre za socijalni rad, te predstavnika institucija sa državnog nivoa koje su nadležne za ovu problematiku.

U procesu prikupljanja podataka za potrebe istraživanja korištena je metoda anketiranja i u tu svrhu je kreiran anketni upitnik. Upitnik je sastavljen od 35 anketnih pitanja dizajniranih tako da se dobiju podaci o informisanosti stručnih radnika o problemu trgovine ljudima, a naročito trgovine djecom, kao i iskustva njihovih lokalnih zajednica u odnosu na ovaj problem. Upitnik je dizajniran tako da je dio pitanja namijenjen za punoljetne žrtve, dok je drugi dio obuhvatao maloljetne žrtve trgovine ljudima, sa ciljem poređenja odnosa i broja ove dvije kategorije žrtava u BiH. Takođe smo nastojali doći do posebnih i pojedinačnih indikatora specifičnih za lokalne zajednice u BiH, načine na koji se vrši prijavljivanje potencijalnih i identifikovanih žrtava, odgovornosti itd.

Ovim akcionim istraživanjem obuhvaćeno je 15 aktera u borbi protiv trgovine ljudima koji zbrinjavaju žrtve prvenstveno iz lokalnih zajednica koje imaju organizovan rad dnevnih centara i skloništa za žrtve trgovine ljudima, kao i centara za socijalni rad iz pograničnih područja gdje se najčešće identifikuju prelati žrtava trgovine, te predstavnika dva nadležna ministarstva na nivou Bosne i Hercegovine.

Uzorak ima podjednaku zastupljenost predstavnika javnih ustanova (centara za socijalni rad) i nevladinih organizacija (po 40% uzorka). 67% uzorka po profesiji su socijalni radnici, bilo da su angažovani u CSR ili NVO, po jedan pravnik i pedagog, i ostale profesije čine 20 posto uzorka. Po pitanju pozicije u organizaciji, ovim istraživanjem je obuhvaćeno najviše stručnih radnika koji direktno rade sa klijentima – žrtvama trgovine ljudima – 54% uzorka, direktori ustanova ili NVO 20% uzorka dok ostatak čine koordinatori projekta ili stručni saradnici u ministarstvima ili gradskoj administraciji Brčko distrikta.

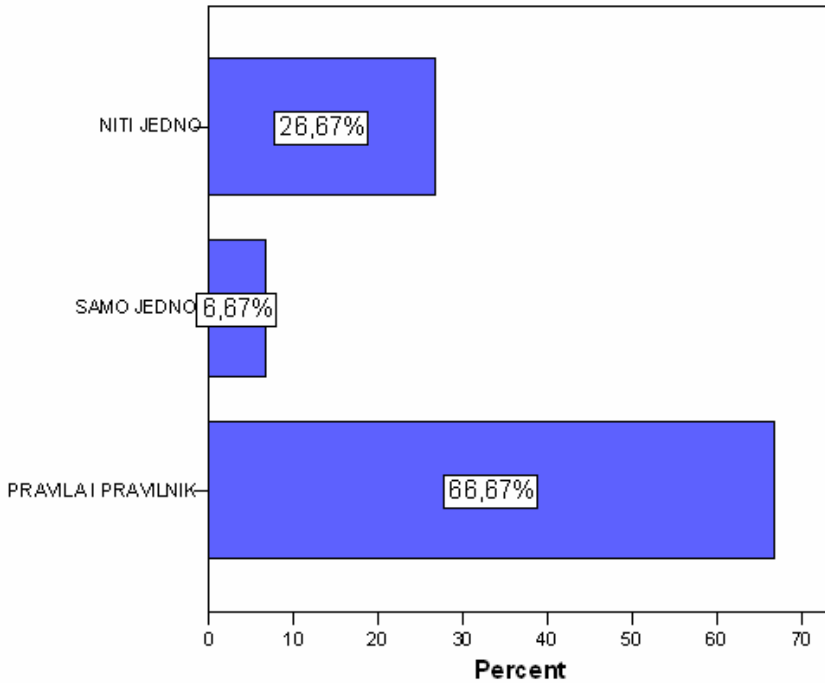
Grafikon 1 – Radno iskustvo ispitanika



Struktura uzorka po pitanju radnog iskustva prikazana je u Grafikonu 1 iz koga je vidljivo da su u najvećem procentu u rad sa žrtvama trgovine ljudima uključeni mladi stručni radnici koji imaju do 5 godina radnog iskustva. Ovaj podatak može biti pokazatelj spremnosti ustanova da nove stručne radnike od samog početka uključuju u edukacije ali isto tako i potencijal koji će u narednim godinama zajednički i partnerski raditi na borbi protiv trgovine ljudima.

Direktnu edukaciju za asistenciju žrtvama trgovine ljudima prošlo je 53% lica obuhvaćenih ovim istraživanjem, dok ostatak ranije nije imao priliku učestvovati na obukama u ovoj oblasti. Bez obzira na činjenicu da nisu prošli raniju formalu edukaciju, čak 93% ispitanih pozitivno je odgovorilo da je upoznato sa smjernicama o postupanju sa žrtvama trgovine ljudima, dok je na pitanja o poznavanju podzakonskih akata koji regulišu direktnu asistenciju žrtvama trgovine ljudima tačno odgovorilo 66,67% ispitanih (Distribucija odgovora o poznavanju podzakonskih akata prikazana je u Grafikonu 2).

Grafikon 2 – Dva podzakonska akta koja regulišu direktnu asistenciju žrtvama trgovine ljudima



Poznavanje podzakonskih akata osim samih frekvencija odgovora, analizirano je i u odnosu na razliku u znanjima između predstavnika centara za socijalni rad i nevladinih organizacija.

Tabela 1 – Uporedna analiza poznavanja podzakonskih akata u odnosu na instituciju/organizaciju iz koje ispitanici dolaze

		Institucija/Organizacija				Total
		CENTAR ZA SOCIJALNI RAD	NVO	GRADSKA ADMINISTRACIJA	MINISTARSTVO	
Navedite dva podzakonska akta koja regulišu direktnu asistenciju žrtvama trgovine ljudima u BiH.	PRAVILA I PRAVILNIK	5	2	1	2	10
	SAMO JEDNO	0	1	0	0	1
	NITI JEDNO	1	3	0	0	4
Total		6	6	1	2	15

Iz Tabele 1 možemo zaključiti da postoji statistički značajna razlika između poznavanja podzakonskih akata između predstavnika vladinog i nevladinog sektora. Predstavnici centara za socijalni rad bolje su informisani po ovom pitanju.

Iz ovih podataka možemo zaključiti da uzorak u ovom istraživanju uglavnom čine mladi stručni radnici motivisani za rad i na neformalno stalno stručno usavršavanje.

U dijelu prikupljanja podataka o poznavanju oblika trgovine ljudima ispitanici su mogli sami navoditi oblike koje poznaju nakon čega se u procesu obrade podataka pristupilo grupisanju odgovora u nekoliko sfera. Podaci pokazuju koliki procenat ispitanih je dati oblik trgovine ljudima identifikovao kao sebi poznat, odnosno prisutan u njihovoj lokalnoj zajednici.

Tabela 2 – Oblici trgovine ljudima (opšte poznavanje i prisustvo u lokalnoj zajednici)

R.br	Oblik trgovine ljudima	Opšte poznavanje	Prisutno u lokalnoj zajednici
1	Prosjačenje	80%	80%
2	Prostitucija i seksualno ropstvo	93%	40%
3	Radna eksploatacija i ropstvo	73%	40%
4	Prodaja organa	66%	0%
5	Prinudni brak	26%	20%
6	Pornografija i pedofilija	27%	7%
7	Vršenje krivičnih djela	13%	0%
8	Ostalo	26%	0%

Iz podataka možemo zaključiti da su akteri identifikovali i najpoznatije oblike trgovine ljudima bez obzira što oni nisu prisutni u njihovim lokalnim zajednicama. Kao do sada najpoznatiji oblik trgovine ljudima (prostitucija i seksualno ropstvo) prepoznata je kod najvećeg broja ispitanih (čak 93%) dok je u lokalnim zajednicama prema ovim podacima najprisutnije prosjačenje. Pored prosjačenja, lokalne zajednice se bore sa problemima trgovine u svrhu prostitucije, seksualne i radne eksploatacije i rada na

ulici. U ostalim oblicima trgovine identifikovana je trgovina u svrhu usvojenja, narkomanije, posluge i rada u domaćinstvu, kao i nekoliko primjera trgovine u vojne svrhe.

Potencijalni akteri prijavljivanja slučajeva trgovine ljudima u lokalnim zajednicama ponuđeni su učesnicima u anketiranju i data je mogućnost identifikovanja više od jednog aktera. Prema odgovorima ispitanika prikazanim u Tabeli 3, najveći broj slučajeva trgovine ljudima prijavljen je od strane policije i to 73% a od nevladinih organizacija 27% slučajeva trgovine ljudima, dok je zanemarljiv procenat prijava došao od strane same žrtve i/ili škole.

Tabela 3 – Najčešće prijavljuju trgovinu ljudima

R.br	Akteri prijavljivanja	Procenat
1	MUP ili druga nadležna policijska agencija	73%
2	Roditelji ili staratelji	0%
3	Žrtva	7%
4	NVO	27%
5	Škola	7%
6	Anonimne prijave građana	0%
7	Druge institucije ili organizacije (CSR)	27%

U okviru upitnika, ispitanicima je ponuđeno da rangiraju prema stepenu odgovornosti, koji su to akteri najodgovorniji za identifikaciju žrtava trgovine ljudima gdje je za punoljete žrtve ponuđeno šest, a za maloljetne žrtve sedam aktera u lokalnoj zajednici. Srednja vrijednost odgovora na ovo pitanje pokazuje nam da su ispitanici u slučajevima punoljetnih žrtava značajnu prednost i važnost dali policijskim agencijama nakon kojih slijede centri za socijalni rad pa služba za poslove sa strancima.

Tabela 4 – Srednje vrijednosti odgovora na pitanje ko je najodgovorniji za identifikaciju žrtava trgovine ljudima

R.br	Akteri prijavljivanja	Punoljetna lica	Maloljetna lica
1	Policajska agencija	1,40	2,60
2	Centar za socijalni rad	2,07	2,60
3	NVO	4,33	5,00
4	Roditelji ili staratelji	4,13	3,47
5	Građani	5,00	5,93
6	Služba za poslove sa strancima	4,00	5,40
7	Škola	-	3,00

Kada su u pitanju maloljetne žrtve trgovine ljudima, akteri u ovom istraživanju smatraju da su za identifikaciju najodgovorniji podjednako i policija i centri za socijalni rad, nakon kojih slijedi škola pa roditelji/staratelji. Kao najmanje odgovorni za identifikaciju, bilo maloljetnih ili punoljetnih žrtava trgovine ljudima, izdvojeni su građani.

Iskustva u radu sa punoljetnim žrtvama trgovine ljudima imalo je 60% ispitanika, dok je maloljetne žrtve trgovine ljudima u svom profesionalnom radu susretalo 87% ispitanih. Ovaj podatak nas navodi na zaključak da su maloljetna lica češće trgovana.

Socijalne kategorije iz kojih potiču žrtve trgovine ljudima, prema podacima dobijenim u ovom istraživanju, u najvećem broju slučajeva su niskog ekonomskog i obrazovnog statusa. U tabeli 5 prikazani su procenti odgovora iz kojih vidimo da je jedina manja razlika između punoljetnih i maloljetnih žrtava trgovine ljudima obrazovni status. Ovaj podatak može poslužiti kao indikator za područje na kome se preventivno može djelovati u cilju podizanja svijesti o opasnostima od trgovine ljudima jer vidimo da maloljetne žrtve, iako pripadaju srednjem ili visokom ekonomskom statusu, imaju nizak obrazovni status.

Tabela 5 – Socijalna kategorija iz koje najčešće potiču žrtve trgovine ljudima

R.br	Socijalna kategorija lica	Punoljetna lica	Maloljetna lica
1	Niskog ekonomskog i obrazovnog statusa	93%	93%
2	Niskog ekonomskog, ali srednjeg ili visokog obrazovnog statusa	7%	0%
3	Srednjeg ili visokog ekonomskog, ali niskog obrazovnog statusa	0%	7%
4	Srednjeg ili visokog ekonomskog i srednjeg ili visokog obrazovnog statusa	0%	0%
	Ukupno	100%	100%

Kao dodatni argument već konstatovanom u prethodnom paragrafu, istraživanjem se došlo do podatka da je čak 80% maloljetnih žrtava trgovine ljudima van obrazovnog sistema dok je preostalih 20% uključeno u obrazovni sistem. Možemo izvesti zaključak da se insistiranjem na uključivanje u vaspitno obrazovni sistem može uticati na smanjenje izloženosti opasnostima od trgovine ljudima.

Po pitanju pripadnosti etničkim grupama izdvaja se podatak da su ispitanici identifikovali romsku populaciju kao najviše izloženu trgovanju. Iz Tabele 6 vidljivo je da su maloljetne žrtve trgovine ljudima pripadnici romske populacije identifikovane od strane čak 93% ispitanika obuhvaćenih ovim istraživanjem. Ostale etničke grupe prisutne su, ali u manjem procentu sa izuzetkom identifikacije ostalih nacionalnih manjina.

Tabela 6 – Pripadnost žrtve etničkim grupama

R.br	Etnička grupa	Punoljetna lica	Maloljetna lica
1	Konstitutivni narodi BiH	33%	13%
2	Romska populacija	73%	93%
3	Ostale nacionalne manjine	0%	0%
4	Strani državljani	20%	7%

Dodatno je važno istaći podatak da su punoljetne žrtve trgovine ljudima koje su strani državljani više trgovane u odnosu svega 7% maloljetnih lica stranih državljana. Ovo može biti pokazatelj odličnog djelovanja pogranične policije koja vrši kontrolu lica koja ulaze u zemlju.

U Tabeli 7 u procentima je prikazano koliko su ispitanici identifikovali žrtve trgovine ljudima kao pripadnike različitih populacija. Punoljetne žrtvu su u najvećem procenut (53%) identifikovane kao pripadnici nomadskog stanovništva, odnosno stanovnici drugih opština iz Bosne i Hercegovine.

Tabela 7 – Pripadnost žrtava trgovine ljudima različitim populacijama stanovništva

R.br	Populacija	Punoljetna lica	Maloljetna lica
1	Domicilno stanovništvo	33%	47%
2	Doseljeno (izbjegli, raseljeni, povratnici, doseljeni radi posla ili studiranja)	7%	27%
3	Nomadsko (povremeni dolazak iz drugih lokalnih zajednica radi vršenja radnji npr. trgovine ljudima)	53%	33%
4	Strani državljani	13%	7%

Najčešći razlozi što je lice postalo žrtva trgovine ljudima, prema podacima dobijenim od ispitanika, su običaji i tradicija i siromaštvo. Kod punoljetnih žrtava u 67% slučajeva identificirano je siromaštvo dok je kod maloljetnih žrtava u istom tom procentu identificiran slučaj običaja i tradicije.

Tabela 8a i 8b – Razlozi iz kojih je žrtva postala žrtvom trgovine ljudima

8a – Punoljetna lica

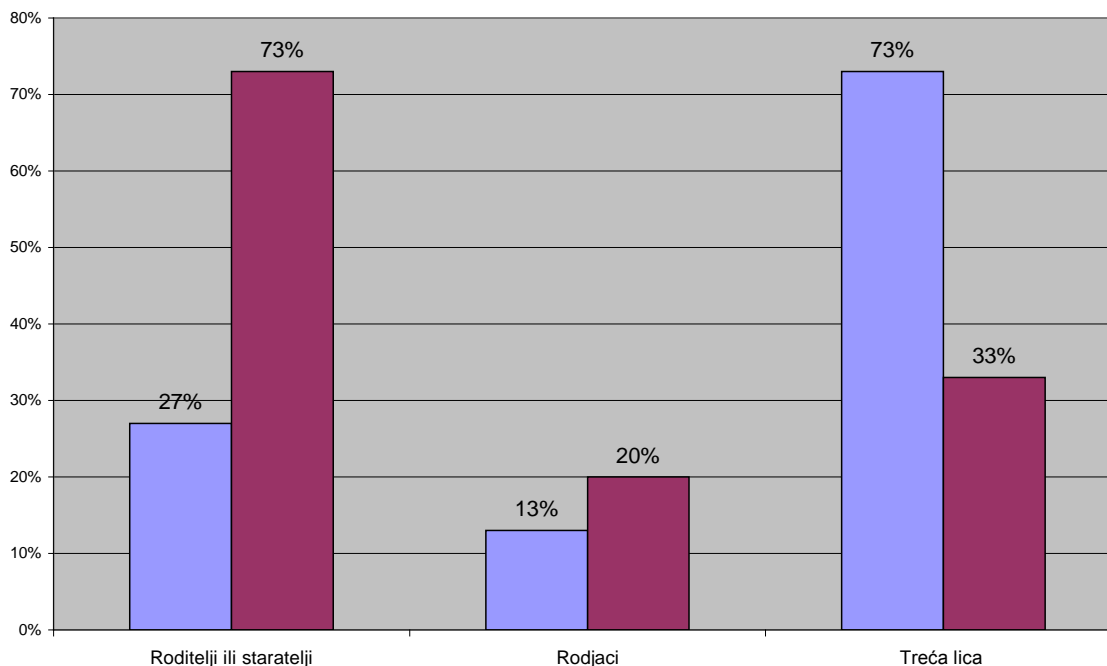
R.br	Razlozi	Procenat
1	Siromaštvo	67%
2	Korištenje opijata	0%
3	Prostitucija	33%
4	Dovođenje u zabludu	20%
5	Prijetnja, prisila ili prinuda	47%
6	Kidnapovanje	7%
7	Običaji i tradicija	53%

8b – Maloljetna lica

R.br	Razlozi	Procenat
1	Visok stepen siromaštva	53%
2	Zanemarivanje djeteta	47%
3	Dovodjenje u zabludu	13%
4	Prijetnja, prisila ili prinuda	47%
5	Kidnapovanje	13%
6	Običaji i tradicija	67%

Prijetnja, prisila i prinuda su u 47% slučajeva razlozi trgovanja punoljetnim licima, dok je pored toga u istom procentu kao razlog trgovanja maloljetnim licima identificirano i zanemarivanje djeteta. Od svih ovih razloga, institucije sistema u najvećoj mjeri mogu reagovati na podizanje kvaliteta porodičnog života u cilju smanjenja štetnih uticaja siromaštva i u značajnoj mjeri na smanjenje zanemarivanja djeteta.

Grafikon 3 – Najčešći počinioci krivičnog djela trgovine ljudima



U grafikonu 3 plavi stubići predstavljaju podatke za počinioce krivičnog djela trgovine odraslim licima, a ljubičasti stubići počinioce krivičnog djela trgovine maloljetnim licima. Ne možemo a da ne primijetimo značajnu razliku između počinioca u odnosu na starost žrtve. Podaci govore da je 73% ispitanika roditelje ili staratelje identifikovalo kao počinioce trgovine maloljetnim licima, dok je u tom procentu treće lice trgovalo punoljetnim licima. Iz ovog podatka možemo zaključiti da kod maloljetnih lica treba podizati svijest o tome šta je trgovina kako bi na vrijeme sami prepoznali da su iskorišteni i eksploatisani, dok kod odraslih lica treba naglašavati opasnosti koje donose naizgled „idealne“ ponude poznanika.

Ispitujući znanje ispitanika o tome kome trebaju prijaviti slučajeve trgovine ljudima došli smo do podatka da je u najvećem procentu prisutan djelimičan odgovor. Ispitanici su pokazali da najbolje poznaju kome treba prijaviti potencijalne punoljetne žrtve trgovine ljudima (40% ispitanih dalo potpuno tačan odgovor). Najveći procenat odgovora je bio djelimično tačan jer nisu navedeni svi akteri kojima se slučaj treba prijaviti. Ono čemu bi prema ovim podacima trebalo posvetiti naročitu pažnju jeste prijavljivanje potencijalnih žrtava trgovine koji su domaći državljani jer je čak 60% ispitanika netačno odgovorilo za maloljetne a 53% netačno za punoljetne žrtve domaće državljanke.

Tabela 9 – Kome prijaviti slučajeve potencijalnih žrtava trgovine ljudima

R.br	Tačnost odgovora	Punoljetna lica		Maloljetna lica	
		Strani drž.	Domaći drž.	Strani drž.	Domaći drž.
1	Potpun odgovor	0%	40%	13%	13%
2	Djelimičan odgovor	73%	7%	60%	27%
3	Netačan odgovor	27%	53%	27%	60%

Za potrebe planiranja budućih koraka urađena je uporedna analiza tačnosti odgovora na pitanje kome prijaviti slučajeve trgovine ljudima u odnosu na instituciju odnosno organizaciju iz koje ispitanici dolaze. Rezultati uporedne analize predstavljeni su u Tabeli 10a i 10b gdje su prikazane frekvencije odgovora.

Tabela 10a i 10b – Uporedna analiza poznavanja kome prijaviti žrtve trgovine u odnosu na instituciju/organizaciju iz koje dolaze

10a Strani državljani * Institucija/Organizacija Crosstabulation

Count

		Institucija/Organizacija				Total
		CENTAR ZA SOCIJALNI RAD	NVO	GRADSKA ADMINISTRACIJA	MINISTARSTVO	
Strani državljani	Djelimičan odgovor	4	4	1	2	11
	Netačan odgovor	2	2	0	0	4
Total		6	6	1	2	15

10b

Domaci državljanin * Institucija/Organizacija Crosstabulation

Count

		Institucija/Organizacija				Total
		CENTAR ZA SOCIJALNI RAD	NVO	GRADSKA ADMINISTRACIJA	MINISTARSTVO	
Domaci državljanin	Potpun odgovor	3	2	0	1	6
	Djelimičan odgovor	0	0	1	0	1
	Netačan odgovor	3	4	0	1	8
Total		6	6	1	2	15

Analizirajući dobijene rezultate, možemo zaključiti da ne postoji razlika u znanjima o tome kome prijaviti strane državljane kao potencijalne žrtve trgovine ljudima, ali postoji razlika u znanju između centara za socijalni rad i nevladinih organizacija po pitanju prijavljivanja domaćih državljana kao potencijalnih žrtava trgovine ljudima.

Indikatori na osnovu kojih bi ispitanici posumnjali da je neko lice žrtva trgovine ljudima prikazani su u Tabeli 11 kao i procenat ispitanika koji su identifikovali ovaj indikator. Navedeni procenat nije pokazatelj važnosti indikatora već samo pokazuje njegovu učestalost. Većina indikatora je predložena od strane trećine ispitanika dok je najveći procenat ispitanika izjavio da su najbolji pokazatelji da je neko lice žrtva trgovine psihičko i fizičko stanje, te boravak i rad na mjestu i u vrijeme neprimjereno uzrastu djeteta.

Tabela 11a i 11b – Indikatori**11a**

R.br	Indikatori na osnovu kojih biste posumnjali da je punoljetna osoba žrtva trgovine ljudima	Procenat
1	Ograničeno kretanje i sloboda, te kontakti	33%
2	Psihičko i fizičko stanje	40%
3	Strah i panika	33%
4	Vidljive povrede uzrokovane nasiljem (nasilje u porodici)	33%
5	Mjesto gdje je zatečena žrtva	33%
6	Nepotpune, protivrječne informacije i lica bez lične dokumentacije	33%
7	Bez finansijskih sredstava, uskraćena zarada	20%
8	Eksploatacija u svrhu prosjačenja, prostitucije, prisilnog rada	20%
9	Izjava i priznanje žrtve	20%
10	Stil života, zavisnost, prostitucija, manjinski narodi i strani državljani nezakonito ušli u zemlju	33%

11b

R.br	Indikatori na osnovu kojih biste posumnjali da je maloljetna osoba žrtva trgovine ljudima	Procenat
1	Vidljive povrede uzrokovane nasiljem (nasilje u porodici)	27%
2	Djeca zatečena sama na ulici bez pratnje odrasle osobe	33%
3	Psihičko i fizičko stanje djeteta, uplašena, zanemarena, zapuštena, bez osnovne brige o djetetu	47%
4	Nepotpune, instruirane, protivrječne informacije i lica bez lične dokumentacije koja nisu upisana u MKR	13%
5	Djeca van vaspitno obrazovnog i zdravstvenog sistema	33%
6	Uskraćena prava djeteta, zloupotreba stanja ugroženosti i iskorištavanje u svrhu prosjačenja, prostitucije, rada na ulici	27%
7	Boravak i rad na mjestu i u vrijeme neprimjereno uzrastu djeteta, trudnoća i prekid trudnoće	53%
8	Djeca se ne igraju sa drugom djecom, agresivna su i ispoljavaju poremećaje u ponašanju	27%
9	Izjava i priznanje žrtve	13%
10	Ostalo	13%

Prilikom identifikacije žrtava trgovine ljudima u praksi su vrlo česti problemi nedostatka dokumentacije i negiranje, žrve tako da su ovi problemi i izdvojeni od strane 40% lica uključenih u ovo istraživanje. Problemi vezani za rad institucija, obučenosť stručnih radnika takođe su izdvojeni kao problem prilikom identifikacije žrtava.

Tabela 12a i 12b – Problemi prilikom identifikacije žrtve trgovine ljudima

12a

R.br	Problemi prilikom identifikacije punoljetne žrtve trgovine ljudima	Procenat
1	Nepriznavanje i neprihvatanje trenutnog stanja, negiranje da je žrtva	40%
2	Nedostatak ličnih dokumenata, davanje pogrešnih podataka, krađa identiteta	40%
3	Strah i nepovjerenje	13%
4	Nedovoljna obučenosť državnih službenika i nepoznavanje pojave, te kako postupiti, izbjegavanje institucija	27%
5	Stavovi, predrasude, stereotipi	13%
6	Nedovoljna saradnja između institucija, nepovezanost, umreženost, zainteresovanost, sporost, kratko radno vrijeme, kratkotrajna zaštita, dugotrajan proces	33%

12b

R.br	Problemi prilikom identifikacije maloljetne žrtve trgovine ljudima	Procenat
1	Nepriznavanje i neprihvatanje trenutnog stanja, vjerovanje da je to što rade ispravno, sposobnost razgovora i razumijevanja, ćutanje	27%
2	Strah i nepovjerenje, promjena iskaza zbog straha	20%
3	Sprječavanje pristupa djetetu, loša saradnja sa roditeljima, jezička barijera	20%
4	Nepotpune, instruirane, protivrječne informacije i lica bez lične dokumentacije koja nisu upisana u MKR, strani državljani bez dokumenata	53%
5	Nedovoljna obučenost državnih službenika i nepoznavanje pojave, te kako postupiti, indikatorima, protokolima, ne kontaktira se CSR	33%
6	Nedovoljna saradnja između institucija, nepovezanost, umreženost, zainteresovanost, sporost, kratko radno vrijeme, kratkotrajna zaštita, dugotrajan proces	40%
7	Nedostatak dokaza i pravna nevidljivost	13%
8	Sekundarna viktimizacija	13%
9	Ostalo	13%

Samo procesuiranje počilaca krivičnog djela trgovine ljudima zavisi od prijavljivanja žrtve nadležnim institucijama. Kao najčešći problemi prilikom prijavljivanja slučajeva ističu se znanja stručnjaka, nepovezanost, umreženost, kratko radno vrijeme institucija, te strah za ličnu sigurnost službenika koji prijavljuju slučajeve i svjedoče na sudu

13a i 13b – Problemi prilikom prijavljivanja žrtve trgovine ljudima

R.br	Problemi prilikom prijavljivanja punoljetne žrtve trgovine ljudima	Procenat
1	Nedovoljna zaštita žrtve, promjena iskaza žrtve zbog straha, saradnja i priznanje žrtve	13%
2	Neznanje kome prijaviti, planiranje, organizacija i zbrinjavanje žrtve	13%
3	Nedovoljna umreženost i saradnja između institucija, nepovezanost, zainteresovanost, sporost, kratko radno vrijeme, kratkotrajna zaštita, dugotrajan proces	33%
4	Lična sigurnost službenika i nelagodnosti vezane za svjedočenje na sudu	7%
5	Ostalo	20%

13a**13b**

R.br	Problemi prilikom prijavljivanja maloljetne žrtve trgovine ljudima	Procenat
1	Nedostatak ličnih dokumenata, davanje pogrešnih podataka, krađa identiteta	33%
2	Lična sigurnost službenika i nelagodnosti vezane za svjedočenje na sudu	20%
3	Nedovoljna zaštita žrtve, promjena iskaza žrtve zbog straha, saradnja	13%
4	Nedovoljna saradnja između institucija, znanja stručnjaka, nepovezanost, umreženost, kratko radno vrijeme, stereotipi stručnjaka	47%
5	Neznanje kome prijaviti, planiranje, organizacija i zbrinjavanje žrtve	13%
6	Ostalo	13%

Zaključci i preporuke

I pored napora koje BiH ulaže u edukaciju stručnjaka koji učestvuju u direktnoj asistenciji žrtvama trgovine ljudima, ne možemo biti zadovoljni postignutim rezultatima. Iako postoji značajan napredak u osviještenosti profesionalaca, evidentno je da permanentna edukacija na temu trgovine ljudima, posebno trgovine djecom, nema alternativu. S obzirom na adaptibilnost trgovaca ljudima na svaku situaciju, te inovativnost u pristupu eksploataciji, potrebno je osigurati osoblju iz NVO i vladinih institucija mogućnost trajnog usavršavanja i dobijanja novih saznanja iz ove oblasti. Indikatori za prepoznavanje žrtava trgovine ljudima, a naročito djece žrtava trgovine ljudima, nisu najjača strana osoblja institucija i organizacija koje se bave asistencijom žrtvama trgovine ljudima. Kao poseban problem se izdvaja i loše poznavanje referalnog mehanizma pomoći i podrške žrtvama trgovine ljudima.

Na osnovu svega rečenog, preporučujemo formiranje ekspertske grupe na nivou BiH koja bi osmislila kvalitetne module za edukaciju stručnjaka iz institucija i organizacija koje se bave direktnom asistencijom žrtvama trgovine ljudima. Takođe preporučujemo da se, ponovo, svim centrima za socijalni rad u BiH distribuiraju veći broj Smjernica o postupanju sa žrtvama trgovine ljudima, čime bi se zasigurno povećalo razumijevanje referalnog sistema direktne asistencije žrtvama trgovine ljudima, naročito djecom. Ista preporuka se odnosi na nevladine organizacije koje se bave direktnom asistencijom. Za početak, neophodno je organizovati edukacije za pet najvećih lokalnih zajednica u BiH u kojima funkcionišu dnevni centri za djecu ulice, na kojima bi, pored osoblja dnevnih centara, učestvovali i predstavnici centara za socijalni rad. Na ovim edukacijama primarno je neophodno razgovarati o indikatorima za prepoznavanje djece žrtava trgovine ljudima, jer su oni i ovim istraživanjem prepoznati kao najčešće žrtve trgovine ljudima u BiH.

Pojam indikatora trgovanja djecom

Indikatori su kvantitativne i kvalitativne odrednice koje pružaju jednostavn i pouzdan osnov za procjenu postignuća, promjena ili performansi. Oni su sredstvo za analiziranje i praćenje karakteristika rada, usluga i procesa, kao i njihovu primjenu. Pored toga, oni mogu da se koriste za mjerenje, praćenje, evaluaciju i poboljšanje učinka. U našem slučaju, indikatori su simptomi situacije u kojoj se dijete nalazi. Skupine indikatora oko djeteta mogu nas navesti na sumnju i zabrinutost zbog koje ćemo pokrenuti sistematsku procjenu okolnosti u kojima se dijete nalazi.

Najčešće okolnosti zbog kojih neka osoba postaje žrtava trgovine ljudima su:¹

- Socijalna isključenost- siromaštvo
- Nasilje u porodici
- Nizak stepen obrazovanja ili isključenost iz obrazovnog sistema
- Zdravstveno stanje (mentlno nedovoljno razvijene osobe, duševno oboljenje, osobe sa fizičkim nedostacima i sl.)
- Vaspitna zapuštenost i zanemarenost
- Bolesti zavisnosti (psihoaktivne supstance i alkohol)
- Uslovi rada
- Narušeni porodični odnosi i
- drugi razlozi mogu neku osobu dovesti u povećan rizik od vrbovanja kao što su spol, rasa, dob, etnička pripadnost.

Djecu, kao posebno ranjivu kategoriju, mnogo lakše je vrbovati da postanu žrtve trgovine ljudima.

Najčešće okolnosti u kojim se djeca regrutuju u svrhu trgovine ljudima mogu biti sljedeći:

- u pitanju je socijalno i ekonomski ugrožena porodica;
- porodice je iz ruralne sredine koja se oslanja na finansijsku pomoć djece koja stasaju za rad;
- u pitanju su djeca bez roditeljskog staranja, djeca razvedenih roditelja ili djeca koja su usljed ratnih događanja ostala bez jednog ili oba roditelja;
- djeca su smještena u institucijama;
- dolaze iz porodice gdje su roditelji na radu u inostranstvu;
- dolaze iz porodice sa djecom ometenom u psihičkom i fizičkom razvoju;
- dolaze iz porodice gdje su roditelji zavisnici;
- dolaze iz porodice bez prijavljenog boravišta (prebivališta), npr. romske i raeseljene porodice;
- djeca iz porodica koje tolerišu kasne izlaske i slične situacije nedovoljnog roditeljskog nadzora.“²

Indikator predstavlja jedan od nekoliko razloga za vjerovanje da neka osoba može biti potencijalna žrtva trgovine ljudima. Indikatori su pokazatelji kojima se mogu tumačiti posmatranja, činjenice, izjave i druge informacije koje se odnose na osobu za koju se sumnja da je žrtva.

¹ Prema istraživanju koje je napravilo Udruženje „Zemlja djece“ Tuzla, u partnerstvu sa King Badouin Foundation & GIZ 2013. Godine.

² Priručnik za službenike zaposlene u tužilaštvu, policiji, socijalnim i zdravstvenim institucijama – zaštita djece od trgovine ljudima, Kancelarija državnog koordinатора za borbu protiv trgovine ljudima i ilegalne imigracije u BiH, Save the Children Norway Regionalna kancelarija za JI Evropu, Sarajevo, 2007.

Ipak, nisu svi indikatori, koje navodimo u nastavku, prisutni u svim situacijama koje uključuju trgovinu ljudima. Prisustvo ili odsustvo pojedinačnih indikatora ili više njih, ne može niti dokazati niti opovrgnuti postojanje slučaja trgovine jednom osobom. Da bi se to uradilo neophodno je napraviti integralnu procjenu cjelokupne životne situacije osobe za koju sumnjamo da je žrtva trgovine ljudima. Osoba kod koje prepoznajemo nekoliko indikatora ne mora biti u situaciju da je trgovana. Na primjer, kod tražioca azila može se prepoznati više indikatora, a da se ne nalaze u situaciji da su trgovani. Bez obzira na to, samo prisustvo indikatora mora nas navesti na dalje istraživanje problema te osobe od strane odgovornih institucija i za to nadležnih profesionalaca.

Nacrt liste indikatora koji dajemo u nastavku sadrži opšte i specifične indikatore. Pod specifičnim indikatorima podrazumijevamo one koji se oodnose na radnu eksploataciju, seksualnu eksploataciju, kao i prosjačenje i sitni kriminal. Sama lista nije dovoljna da bi se asistralo ili pomoglo potencijalnoj žrtvi, te su za to potrebne posebna znanja i vještine za to edukovanih profesionalaca. Ipak, lista je napravljena kao najmanji zajednički imenitelj, bez obzira na profesionalnu pozadinu, znanje ili iskustvo.

NACRT LISTE INDIKATORA ZA PREPOZNAVANJE DJETETA POTENCIJALNE ŽRTVE TRGOVINE LJUDIMA

Opšti indikatori

- Imaju povrede koje izgledaju kao da su rezultat fizičkog napada, povrede ili poremećaje tipične za određene poslove ili mjere kontrole ili povrede za koje izgleda da su rezultat primjene mjera kontrole, postoje znakovi zanemarivanja i zlostavljanja djeteta;
- Postoje znakovi da su izloženi kontroli kretanja (ne smiju otići sa određenog mjesta bez pitanja, prisustvo odraslih osoba u blizini koje ih nadziru i sl.);
- Pravna nevidljivost – nisu upisani u matične knjige rođenih;
- Isključenost iz školskog sistema ili neredovno pohađanje nastave;
- Stalna promjena iskaza;
- Izražavaju negodovanje povodom rada koji obavljaju;
- Navedeni da vjeruju da rade svojom voljom;
- Izloženi su nasilju ili prijetnji nasiljem nad njima, članovima njihovih porodica ili voljenim osobama;
- Pokazuju nepovjerenje prema vlastima;
- Lažno se predstavljaju;
- Strahuju od otkrivanja svog imigracionog statusa;
- Nemaju pri sebi pasoš, ili druge putne ili lične isprave;
- Pronađeni su na lokaciji ili u vezi sa lokacijom koja se najvjerovatnije koristi za eksploataciju ljudi ili dolaze iz mjesta kojeje poznato kao mjesto porijekla kod trgovine ljudima;
- Ne poznaju lokalni jezik;
- Ne znaju adresu stanovanja ili posla;
- Dozvoljavaju drugima da govore u njihovo ime kada im se neko obrati direktno;
- Primaju malu ili nikakvu naknadu za rad, ili nemaju pristup svojoj zaradi;
- Rade izuzetno veliki broj sati tokom dugog perioda, nemaju slobodne dane;
- Žive u oskudnim ili nestandardnim uslovima;
- Nemaju pristup medicinskoj njezi i socijalnoj zaštiti;
- Imaju ograničene ili nikakve socijalne interakcije i kontakte ili nemaju pristup roditeljima ili starateljima, svojoj porodici ili drugim ljudima iz svog neposrednog okruženja;
- Nalaze se u stanju zavisnosti od trećih osoba;;
- Prisustvo odraslih osoba koji nisu članovi porodice;
- U kontaktu su sa osobama iz kriminalnog miljea;
- Sneložljivost djeteta koja nije u skladu sa njegovim uzrastom;
- Postupaju kao da su dobili instrukcije od nekog;
- Pokazuje specifične reakcije na traumatska iskustva;
- Živi u vanbračnoj zajednici ili prisilnom braku
- Nemaju prijatelja svog uzrasta izvan mjesta gdje rade
- Izgledaju preplašeno i ponašaju se na način koji nije u skladu sa tipičnim ponašanjem djece svog uzrasta, manifestuju strah ili anksioznost;
- Putuju bez odraslih lica u pratnji;
- Putuju u grupama, sa licima koji im nisu roditelji ili staratelji;
- Često mijenjaju mjesto boravka;
- Strani državljanin bez riješenog statusa;
- Eksploatacija je organizovanog karaktera (u smislu transporta do mjesta eksploatacije,postojanja organizatora, poslovođe i sl.)
- Provode na ulici veći dio dana, na frekventnim lokacijama, bez nadzora roditelja ili staratelja;
- Odjevenost neprimjerena uzrastu ili godišnjem dobu;
- Djeca zatečena kasno noću bez pratnje odraslih, na frekventnim mjestima;
- Imaju poremećaj ponašanja ili pokazuju znakove zavisnosti o opojnim drogama ili alkoholu
- Posjeduju mobilni telefon sa kojeg obavljaju česte i kratke razgovore, nagla promjena raspoloženja nakon telefonskog razgovora;
- Ne raspolažu svojim slobodnim vremenom niti imaju vremena za igru;
- Ilegalno usvajanje;

Indikatori seksualne eksploatacije

- Trudnoća i abortus djeteta;
 - Povrede nastale usljed seksualne eksploatacije, sumnja na nasilan seks, te polne bolesti kod djeteta, sumnja na seksualnu aktivnost djece ispod 14 godina starosti;
 - Maloljetnički brakovi i vanbračne veze (dobrovoljni i prisilni);
 - Prisan, neprimjeren odnos sa trećim, odraslim licima koji nisu članovi porodice, kao i članovima porodice (incest);
 - Prisustvo tetovaže sa specifičnim oznakama „pripadništva“ grupi (obilježeno dijete);
 - Primanje poklona od strane odraslih osoba, posebno onih koji su neuobičajeni za uzrast djeteta;
- Nemaju sopstveni novac;
 - Neprimjerena garderoba ili prisustvo garderobe i opreme koja se koristi za seksualni rad u dječijim veličinama;
 - Žive ili putuju u grupi, ponekad i sa osobama koje ne govore isti jezik/dijalekat, sličnog ponašanja i odijevanja;
 - Znaju svega nekoliko riječi na lokalnom jeziku ili jeziku klijenata i to onih sa seksualnom konotacijom, ograničeno poznavanje lokalnog jezika;
 - Seksualizirano i erotizirano ponašanje djeteta;

Indikatori radne eksploatacije

- zatečeni da rade posao neprimjeren djetetu ili uzrastu djeteta, na neprimjerenom mjestu i/ili u neprimjereno vrijeme;
 - zatečeni sa robom spremnom za prodaju ili sa alatom za rad;
 - oprema za rad je dizajnirana ili prekrojena tako da je mogu koristiti djeca;
 - rade poslove u domaćinstvu, skriveni od šire zajednice u kojoj žive;
 - žive u kolektivnom smještaju, često u degradiranim, neuslovnim prostorima kao što su poljoprivredne i industrijske zgrade ili na istom mjestu gdje rade, te rijetko napuštaju prostorije;
 - nemaju pristup svojoj zaradi;
- Zavise od poslodavca u pogledu zadovoljavanja osnovnih potreba
 - Izloženi su bezbjednosnim mjerama koje su postavljene tako da ih zadrže unutar radnih prostorija;
 - Postoje indikacije da je prekršeno radno zakonodavstvo, nemaju ugovor o radu (za maloljetnike od 15 do 18 godina starosti);
 - Izrazita neuhranjenost i iscrpljenost;
 - Obavljaju posao na javnom mjestu, neuobičajenom za dijete;

Indikatori eksploatacije u svrhu prosjačenja i sitnog kriminala

- Posjeduju značajnije iznose novca ili drugih dragocjenosti;
 - Loš fizički izgled (neuhranjeni, malaksali, garderoba ne odgovara uzrastu i polu djeteta niti godišnjem dobu);
 - Zatečeni da prose ili u vršenju krivičnog djela;
 - Nose oružje;
 - Imaju tjelesne nedostatke za koje se sumnja da su posljedice sakaćenja;
 - Dijete prenosi ili preprodaje narkotike;
 - Učestvuju u aktivnostima organizovanih kriminalnih grupa;
- Svakodnevno se kreću u velikim grupama i prelaze značajne razdaljine;
 - Dio su velike grupe djece koja imaju istog odraslog „staratelja“;
 - Skloni su patološkim oblicima ponašanja (droga, alkohol...);
 - Imaju agresivan i nametljiv stav;
 - Nose ispisane molbe za pomoć;
 - Vaspitna i higijenska zapuštenost djeteta;
 - Kreću se u „gangovima“ i imaju oznake pripadnosti „gangovima“;
 - Pojavljuju se novi oblici kriminaliteta povezani sa „gangovima“ (reketiranje, ucjene, novi vidovi vršnjačkog nasilja).

Šta je važno zapamtiti kada postoji sumnja da je dijete potencijalna žrtva trgovina ljudima?

Ukoliko vam se čini da je osoba za koju sumnjate da je potencijalna žrtva trgovine ljudima maloljetna, vaša obaveza je da o tome, bez odlaganja obavijestite službu socijalne zaštite. Sve ovlaštene organizacije, institucije i pojedinci imaju obavezu da obavijeste centar za socijalni rad ukoliko postoji sumnja da je dijete zlostavljano ili zanemareno na bilo koji način. Obaveza prijavljivanja postoji čak i ako osoba koja prijavljuje, sama može u tom trenutku pomoći djetetu. Onaj ko sumnja da je dijete potencijalna žrtva trgovine ljudima, nema obavezu da samostalno istražuje ovaj problem kako bi potvrdio ili opovrgnuo svoje sumnje. Njegove/njene obaveze su ograničene na komunikaciju sa službom socijalne zaštite.

Sve nadležne institucije u BiH, organizacije, fizička i pravna lica koja dođu u kontakt s maloljetnom žrtvom trgovine ljudima, dužni su da bez odlaganja obavijeste nadležni centar za socijalni rad. Prijava, ili informacija o žrtvi trgovine ljudima mogu da budu dostavljeni centru za socijalni rad, pismenim, usmenim, telefonskim ili elektronskim putem. U slučaju prijema prijave, odnosno u slučajevima kada je centar za socijalni rad primio informaciju o mogućoj žrtvi, obavezan je da izvrši procjenu koju vrši s nadležnim službom, kojoj je obavezan dostaviti sve informacije koje su zaprimljene.

Kada se radi o maloljetnicima, ukoliko postoji sumnja da se radi o žrtvi trgovine ljudima, s djetetom će se postupati kao sa žrtvom, dok se ne dokaže suprotno. U slučaju sumnje da se radi o djetetu žrtvi izuzetno je važno imati na umu činjenicu da je „pristanak žrtve djeteta na namjeravanu eksploataciju **nevažan**“³, jer se radi o djetetu koje nije u stanju da samo donosi ovakve i slične odluke.

Nezavisno o dobi žrtve, u slučaju postojanja osnovane sumnje da se radi o žrtvi trgovine ljudima, kontaktiraju se sljedeće nadležne institucije:

- žrtva strani državljanin: obavještava se mjesno nadležan Terenski centar službe za poslove sa strancima.⁴ U nemogućnosti kontaktiranja istog, obavještava se SIPA ili mjesno nadležna policija;
- BiH državljanin žrtva: obavještava se mjesno nadležna policija ili tužilaštvo, ili regionalni centar SIPA-e;⁵
- Maloljetna osoba (strani državljanin ili BiH državljanin): obavezno se obavještava i nadležna regionalna kancelarija SIPA-e.

Važno je napomenuti da roditelji i rođaci često mogu biti uključeni u eksploataciju djece. Djeca su, za očekivati, veoma lojalna svojim roditeljima ili osobama koji se staraju o njima. Ne može se očekivati da dijete samostalno traži da bude zaštićeno od ovih osoba. Pored toga, vrlo je važno uzeti u obzir činjenicu da će dijete imati mnogo više poteškoća da opiše situaciju u kojoj se nalazi, nego što bi to bio slučaj sa odraslom osobom. Utvrđeno je da djeca, koja se nalaze u situaciji da su trgovana, često daju iskaze sa očiglednim greškama ili neistinama. Ovo se dešava iz razloga jer je dijete instruisano i naučeno šta će pričati u slučaju da bude otkriveno, pa je naučilo priču napamet. Veoma je važno da pomognemo djetetu da se osjeća bezbjedno i zbrinuto, kao i da dijete ne osjeti da je pod bilo kakvom sumnjom ili istragom, odnosno da je reklo nešto zbog čega će biti kažnjeno.

³ Palermo protokol, član 3.

⁴ Vidi prilog: lista i kontakti svih terenskih centara

⁵ Vidi prilog: lista SIPA kancelarija i kontakt informacije

Kome se obratiti za asistenciju?

U slučaju da na ulici ili na nekom drugom mjestu zateknete dijete ili odraslu osobu za koju sumnjate da bi mogla biti žrtva trgovine ljudima, molimo vas da vaše sumnje prijavite najbližoj policijskoj stanici, vašem centru zasocijalni rad ili nevladinoj organizaciji koja se bavi zaštitom ove kategorije korisnika. U nastavku izdvajamo najvažnije telefone:

Policija 122

JU „Kantonalni centar za socijalni rad“ Sarajevo 033 723 640

JU „Centar za socijalni rad“ Banja Luka 051 348 515

JU „Kantonalni centar za socijalni rad“ Tuzla 035 266 574

JU „Kantonalni centar za socijalni rad“ Zenica 032 402 748

JU „Kantonalni centar za socijalni rad“ Mostar 036 551 375, 036 331 320 (jugozapad, zapad i jug)

JU „Centar za socijalni rad“ Prijedor 052 231 967

JU „Centar za socijalni rad“ Bijeljina 055 207 546

JU „Centar za socijalni rad“ Doboju 053 242 171

JU „Centar za socijalni rad“ Trebinje 059/260-201

Ministarstvo bezbjednosti BiH – Odsjek za borbu protiv trgovine ljudima 033 710 530, 492 452, 492 454

Udruženje „Zemlja djece“ Tuzla 035 270 273

Udruženje „Nova generacija“ Banja Luka 051 923 270

MFS EMMAUS 033 263 385

Medica, Zenica 062 260 255

Altruist, Mostar 036 580 227

Plavi telefon – besplatna linija za pomoć djeci za RS 080 05 03 05

SOS telefon za FBiH (Medica) 1265